

2023

Grupo REPSOL

Presencia
en Paraísos
Fiscales y “otros
Territorios
Controvertidos”



Repsol y los Paraísos Fiscales	Anexos				
	Sociedades del Grupo Repsol en "otros territorios controvertidos"	Presencia en "otros territorios controvertidos"	Delaware y la expansión internacional del negocio de GBC de Repsol en EE. UU.	Un caso de estudio: la presencia del Grupo Repsol en los Países Bajos y Luxemburgo	Autoevaluación de contribución fiscal responsable

Repsol y los paraísos fiscales

El Grupo Repsol se compromete a no tener presencia en paraísos fiscales, salvo por legítimos motivos de negocio.



Nuestra política fiscal prohíbe la utilización de estructuras de carácter opaco o artificioso que supongan la ocultación o reducción de la transparencia de nuestras actividades. Por ello, el grupo Repsol se compromete a no tener presencia en paraísos fiscales y, en caso de tenerla, a proporcionar información que facilite la comprensión de su verdadero alcance y naturaleza.

La presencia de Repsol en estos territorios no obedece a un propósito de limitar la transparencia de sus actividades o de aplicar prácticas ilícitas o indeseables,

sino que responde a motivos legítimos de negocio y se acomoda a estándares habituales en el sector.

Repsol tiene una presencia irrelevante en paraísos fiscales. En concreto, los ingresos allí obtenidos representan menos del 0,01% de nuestra cifra de negocios y solo hay una sociedad activa en el Grupo en uno de estos territorios, Trinidad y Tobago, donde realiza actividades de exploración y producción de hidrocarburos.

Transparencia

Publicamos información sobre impuestos pagados y nuestro informe país por país www.repsol.com

Reconocimiento público

Repsol, galardonada con el prestigioso "EU Transparency Award" concedido por la VBDO (Asociación Neerlandesa de Inversores para el Desarrollo Sostenible)



Objetivo

Informar de manera transparente sobre nuestra presencia en jurisdicciones no cooperativa



Repsol y los Paraísos Fiscales	Anexos				
	Sociedades del Grupo Repsol en "otros territorios controvertidos"	Presencia en "otros territorios controvertidos"	Delaware y la expansión internacional del negocio de GBC de Repsol en EE. UU.	Un caso de estudio: la presencia del Grupo Repsol en los Países Bajos y Luxemburgo	Autoevaluación de contribución fiscal responsable

Jurisdicciones no cooperativas

La definición de paraíso fiscal no es pacífica. Repsol considera "paraísos fiscales" a aquellos territorios calificados como jurisdicciones no cooperativas por la normativa de España¹ y de la Unión Europea (UE)², así como los incluidos por la OCDE en su listado de jurisdicciones no cooperativas en materia de transparencia e intercambio de información³.

Numerosos legisladores hacen un esfuerzo por mantener listas de territorios que, bien por permitir la elusión de impuestos o bien por facilitar la opacidad de las inversiones, se califican como "jurisdicciones no cooperativas"⁴. No todos coinciden con los de España y la UE.

Por otra parte, algunas organizaciones no gubernamentales preocupadas por las prácticas empresariales responsables elaboran también sus propias listas de paraísos fiscales con criterios y objetivos dispares. En Repsol hemos seleccionado alguno de estos listados, por su proyección pública o representatividad, y a los países allí incluidos los hemos denominado "territorios controvertidos". En un ejercicio de transparencia reforzada, también identificamos en este informe a nuestras sociedades y actividades en dichos territorios controvertidos y ofrecemos información sobre ellas (ver Anexo).

Sociedades del Grupo Repsol⁵ en jurisdicciones no cooperativas

El Grupo Repsol solo mantiene presencia activa en una jurisdicción no cooperativa, Trinidad y Tobago, donde sus beneficios están gravados a un tipo del 55%.

País	Nombre de la sociedad	Descripción
Trinidad y Tobago	Repsol Exploración Tobago, S.A. (sucursal en Trinidad y Tobago)	Sociedad española con una sucursal en Trinidad y Tobago que realiza actividades de E&P en el país. Sus beneficios están allí gravados a un tipo del 55%.
	Repsol Angostura, Ltd.	Inactiva y en proceso de liquidación. Sociedad que prestaba con su personal local servicios técnicos y de apoyo a otras entidades del Grupo en Trinidad y Tobago. Sus beneficios estaban allí gravados a un tipo del 55%.
Bermudas	Greenstone Assurance, Ltd.	Inactiva. Sociedad reaseguradora, que en la actualidad se limita a la liquidación de riesgos asumidos en el pasado (situación de "run off").

Trinidad y Tobago

Se desarrollan actividades de exploración y producción (E&P) de hidrocarburos

¹ En España, nos referimos al listado de jurisdicciones no cooperativas, aprobado por la Orden Ministerial HFP/115/2023, de fecha 9 de febrero de 2023.

² En la UE nos referimos al listado de jurisdicciones no cooperativas desde el punto de vista fiscal, elaborado por el Consejo de Asuntos Económicos y Financieros – ECOFIN – de la UE, actualizado en febrero de 2024.

³ Realizamos un seguimiento exhaustivo de las iniciativas internacionales existentes sobre la materia y de su posible incidencia en la definición del concepto de jurisdicción no cooperativa (o paraíso fiscal).

⁴ En todos los países donde operamos respetamos su normativa particular sobre paraísos fiscales.

⁵ Se consideran entidades del Grupo Repsol tanto su matriz Repsol S.A. como sus filiales controladas que consolidan sus estados financieros según la Norma Internacional de Información Financiera número 10 y el artículo 42 del Código de Comercio.

Repsol y los Paraísos Fiscales	Anexos				
	Sociedades del Grupo Repsol en "otros territorios controvertidos"	Presencia en "otros territorios controvertidos"	Delaware y la expansión internacional del negocio de GBC de Repsol en EE. UU.	Un caso de estudio: la presencia del Grupo Repsol en los Países Bajos y Luxemburgo	Autoevaluación de contribución fiscal responsable

Información sobre actividades y magnitudes⁶

La presencia de Repsol en estos territorios es irrelevante, siendo sus ingresos inmateriales (inferiores al 0,01% de la cifra de negocios del Grupo) y no obedece a una finalidad de ocultar o reducir la transparencia de sus actividades.



Entidad	País	Actividad	(M€)		(-pérdidas)		(-devolución)		(-ingreso)		(-pérdidas)	
			Ingresos	Beneficio	Impuestos pagados	Impuestos devengados	Capital social	Resultados acumulados	Activos tangibles	Empleados		
Repsol Exploración Tobago, S.A. (sucursal en Trinidad y Tobago)	Trinidad y Tobago	E&P	1,9	-1,1	0,5	0,0	38,2	-60,9	1,3	0		
Repsol Angostura, Ltd.		Servicios técnicos inactiva	0,0	0,0	0,0	0,0	0,0	0,0	0,0	9		
Greenstone Assurance, Ltd.	Bermudas	Reaseguradora. (situación de "run-off")	0,2	0,2	0,0	0,0	0,5	-32,6	0,0	1		

La transparencia es uno de los pilares de nuestra política fiscal

⁶ Datos del ejercicio 2022, según criterios del informe país por país (Country by Country report).

Repsol y los Paraísos Fiscales	Anexos				
	Sociedades del Grupo Repsol en "otros territorios controvertidos"	Presencia en "otros territorios controvertidos"	Delaware y la expansión internacional del negocio de GBC de Repsol en EE. UU.	Un caso de estudio: la presencia del Grupo Repsol en los Países Bajos y Luxemburgo	Autoevaluación de contribución fiscal responsable

Participaciones minoritarias en sociedades en jurisdicciones no cooperativas

Repsol posee algunas participaciones minoritarias en sociedades con presencia en jurisdicciones no cooperativas. Repsol no tiene el control ni la gestión operativa de estas entidades, pero procura que se apliquen similares estándares de transparencia y gestión, así como los principios de nuestro Código de Ética y Conducta.



Nombre de la sociedad	País	Actividad	Participación	Detalle operativa
BP Trinidad & Tobago, LLC (sucursal en Trinidad y Tobago)	Trinidad y Tobago	E&P	22,5 %	Sucursal en Trinidad y Tobago de una sociedad estadounidense propiedad de Repsol y BP. La sucursal realiza actividades de E&P en Trinidad y Tobago, siendo uno de los mayores productores de hidrocarburos del país. Produce más de la mitad del gas y crudo de dicho territorio (73.000 barril/día@Repsol). Sus beneficios están gravados a un tipo del impuesto sobre beneficios del 55%.
Everen, Ltd. (anteriormente denominada Oil Insurance, Ltd.)	Bermudas	Aseguradora	5,03 %	Mutua de seguros del sector del Oil&Gas que cubre determinados riesgos del Grupo. Al tratarse de una mutualidad, la cobertura de los riesgos requiere tener una participación en la entidad. Su sede se ubica en Bermudas, jurisdicción típica para la realización de la actividad reaseguradora de activos del negocio de E&P.

Anexos

- **Sociedades del Grupo Repsol en “otros territorios controvertidos”**
 - Introducción
 - Resumen y principales jurisdicciones
- **Presencia en “otros territorios controvertidos”**
 1. Sociedades con actividad
 2. Sociedades sin actividad y en proceso de disolución
 3. Magnitudes de actividad
 4. Sociedades con participaciones minoritarias
- **Delaware y la expansión internacional del negocio GBC de Repsol en EE. UU.**
- **Un caso de estudio: presencia del Grupo Repsol en los Países Bajos y Luxemburgo**
- **Autoevaluación de contribución fiscal responsable**

Anexos					
Repsol y los Paraísos Fiscales	Sociedades del Grupo Repsol en "otros territorios controvertidos"	Presencia en "otros territorios controvertidos"	Delaware y la expansión internacional del negocio de GBC de Repsol en EE. UU.	Un caso de estudio: la presencia del Grupo Repsol en los Países Bajos y Luxemburgo	Autoevaluación de contribución fiscal responsable

Sociedades del Grupo Repsol en "otros territorios controvertidos"

En su compromiso con la transparencia, el Grupo Repsol proporciona información sobre otros territorios considerados "controvertidos" por algunos listados no oficiales de ciertas organizaciones.



Introducción

Existe un intenso debate, social y político, sobre la equidad y transparencia de los sistemas tributarios y la contribución fiscal de las empresas multinacionales.

Repsol participa en este debate y defiende los principios de la fiscalidad responsable de las empresas. Formamos parte de grupos de trabajo impulsados por gobiernos y organismos internacionales (ONU, OCDE, entre otros), mantenemos un diálogo activo con organizaciones no gubernamentales preocupadas por la aplicación de los sistemas tributarios y las prácticas de los contribuyentes y apoyamos iniciativas internacionales que buscan una mayor equidad de la tributación de las grandes empresas (Pilar 2).

En este contexto, algunas organizaciones y plataformas de acción social han elaborado listas de países o territorios con regímenes fiscales o prácticas administrativas que, en su opinión, pueden facilitar la elusión o la opacidad fiscales. Estas listas son heterogéneas, sirven a objetivos diversos y, en ocasiones, obedecen a criterios y apreciaciones

cuestionables; en cualquier caso, hay que destacar que algunas incluyen países que no están en ningún listado oficial de paraísos fiscales, por no presentar sus rasgos característicos.

En Repsol hemos seleccionado alguno de estos listados (por su proyección pública o representatividad) y, aunque podemos no compartir algunos de sus criterios en la caracterización de estas jurisdicciones, a los países allí incluidos los hemos denominado "territorios controvertidos". En concreto, para determinar los "otros territorios controvertidos" hemos utilizado las listas elaboradas por OXFAM Intermon, Tax Justice Network y el Observatorio de Responsabilidad Social Corporativa en España¹.

En un ejercicio de transparencia reforzada, identificamos en este informe a nuestras sociedades y actividades en dichos territorios controvertidos y ofrecemos información sobre ellas.

¹ OXFAM Intermon ("Desigualdad S.A., Filial en España - 2024"), Tax Justice Network ("Identifying tax havens and offshore finance centres - 2007") y Observatorio de Responsabilidad Social Corporativa ("La responsabilidad social corporativa en las memorias anuales de las empresas del IBEX 35 - 2023").

Anexos					
Repsol y los Paraísos Fiscales	Sociedades del Grupo Repsol en "otros territorios controvertidos"	Presencia en "otros territorios controvertidos"	Delaware y la expansión internacional del negocio de GBC de Repsol en EE. UU.	Un caso de estudio: la presencia del Grupo Repsol en los Países Bajos y Luxemburgo	Autoevaluación de contribución fiscal responsable

Resumen y principales jurisdicciones

Ofrecemos voluntariamente y de forma transparente información sobre nuestras sociedades y actividades en "otros territorios controvertidos".



Otros territorios controvertidos (Listas no oficiales)	2013	2018	2023	País
N.º de sociedades	81	55	39 (activas 33)	EE. UU.-Delaware 15; Países Bajos 12; Luxemburgo 10; Singapur 1; Suiza 1.

Nuestra presencia en territorios controvertidos obedece a motivos legítimos de negocio

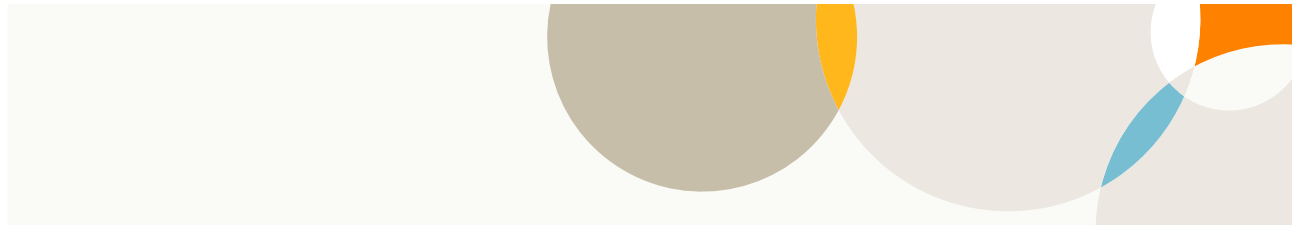
Evolución societaria en el ejercicio

Se han intensificado las labores de simplificación de la estructura, específicamente en los Países Bajos, mediante la liquidación de sociedades inactivas.

- Sociedades liquidadas/enajenadas: EE. UU. / Delaware(1): Talisman Vietnam 07/03-CRD Corporation, LLC; Luxemburgo (1): Talisman International (Luxembourg), S.à r.l.; Países Bajos (3): Talisman International Holding, B.V., Talisman Vietnam 146-147, B.V. y Repsol Exploración Karabashsky, B.V.
- Sociedades constituidas/adquiridas: EE. UU. / Delaware (4): Jicarilla Solar 1 Class B, LLC, Jicarilla Solar 1 Holdings, LLC, Repsol US Renewables, LLC, Gulf Coast Offshore Wind, LLC; Luxemburgo (2): Tucan LNG, S.à r.l. y Ovalo, S.à r.l.

Anexos					
Repsol y los Paraísos Fiscales	Sociedades del Grupo Repsol en "otros territorios controvertidos"	Presencia en "otros territorios controvertidos"	Delaware y la expansión internacional del negocio de GBC de Repsol en EE. UU.	Un caso de estudio: la presencia del Grupo Repsol en los Países Bajos y Luxemburgo	Autoevaluación de contribución fiscal responsable

Presencia en "otros territorios controvertidos"



1. Sociedades con actividad

Jurisdicción	N.º	Nombre de la sociedad	Actividad	% Particip.	Comentarios
EE. UU. (Delaware)	15	Jicarilla Solar 1, LLC	GBC (Generación Baja en Carbono)	75 %	Entidades procedentes en su mayoría de la adquisición del Grupo Hecate, que tienen actividad en el negocio de renovables y GBC.
		Jicarilla Solar 1 Bond Purchaser, LLC			
		Jicarilla Storage 1 Bond Purchaser, LLC			
		Jicarilla Storage 1, LLC			
		Jicarilla Solar 2, LLC			
		Jicarilla Solar 2 Class B, LLC			
		Jicarilla Solar 2 Holdings, LLC			
		Jicarilla Solar 2 Bond Purchaser, LLC			
		Hecate Energy Frye Solar, LLC			
		Hecate Energy Outpost Solar, LLC			
		Hecate Energy Longhorn Solar, LLC			
		Jicarilla Solar 1 Class B, LLC			
		Jicarilla Solar 1 Holdings, LLC			
		Repsol US Renewables, LLC			
		Gulf Coast Offshore Wind, LLC			
Luxemburgo	9	Gaviota RE, S.A.	Reaseguro	100 %	Reaseguradora.
		Albatros, S.à r.l.	Holding	100 %	Entidad cabecera del grupo de sociedades en Luxemburgo (subgrupo Corporación).
		FEHI Holding, S.à r.l.	Holding E&P EE. UU.	75 %	Entidad <i>holding</i> (cabecera del grupo de sociedades de Talisman en EE. UU.) y financiera (subgrupo E&P).
		Repsol Europe Finance, S.à r.l.	Financiera	100 %	Entidad financiera (emisora EMTN y financiación intragrupo en USD).
		Repsol Transgasindo, S.à r.l.	Holding E&P Indonesia	75 %	Entidad constituida en 2002, anteriormente domiciliada en Barbados. Es titular del 15% de la sociedad Transasia Pipeline Co. Pvt Ltd.
		Repsol E&P, S.à r.l.	Holding	75 %	Entidad <i>holding</i> de la vertical de negocio E&P a través de la cual se canalizan alianzas con socios internacionales.

Anexos

Repsol y los Paraísos Fiscales	Anexos				
	Sociedades del Grupo Repsol en "otros territorios controvertidos"	Presencia en "otros territorios controvertidos"	Delaware y la expansión internacional del negocio de GBC de Repsol en EE. UU.	Un caso de estudio: la presencia del Grupo Repsol en los Países Bajos y Luxemburgo	Autoevaluación de contribución fiscal responsable

Jurisdicción	N.º	Nombre de la sociedad	Actividad	% Particip.	Comentarios
Luxemburgo	9	Repsol Financial Trading, S.à r.l.	Financiera	100 %	Sociedad financiera intragrupo.
		Tucan LNG, S.à r.l.	Trading	100 %	Entidad para la comercialización internacional de GNL.
		Ovalo, S.à r.l.	Corporación	100 %	Entidad para el desarrollo de nuevos negocios internacionales del Grupo.
Países Bajos	7	Repsol International Finance, B.V.	Financiación	100 %	Sociedad financiera captadora de fondos en mercados internacionales (bonos).
		Repsol Perú, B.V.	Holding Industrial Perú	100 %	Estructura histórica de inversión en Perú (refino) que en su momento se articuló a través de una JV con socios.
		Repsol Sakakemang, B.V.	Holding E&P Indonesia	75 %	Sociedades que desarrollan actividad de E&P en Indonesia a través de sendos EP constituidos en dicho país.
		Repsol Exploración South East Jambi, B.V.		75 %	
		Fortuna International (Barbados), Inc.		75 %	
		Repsol Upstream, B.V.	Holding	100 %	Entidad <i>holding</i> que canaliza participaciones en los negocios de E&P del grupo Repsol.
Repsol Finance Brasil, B.V.	Financiación	100 %	Sociedad financiera intragrupo.		
Singapur	1	Repsol Trading Singapore Pte. Ltd.	Trading	100 %	Sociedad que desarrolla actividad de <i>trading</i> de hidrocarburos en el mercado asiático.
Suiza	1	Repsol Exploration Advance Services, A.G.	Personal Internacional	100 %	Sociedad que presta servicios de asignación internacional (empleados altamente cualificados para la actividad del E&P).



Países Bajos

Repsol tiene presencia en este país desde 1990 y desarrolla actividades financieras (emisión de deuda corporativa –EMTN– bajo la supervisión de autoridades en la UE) y de tenencia de participaciones.

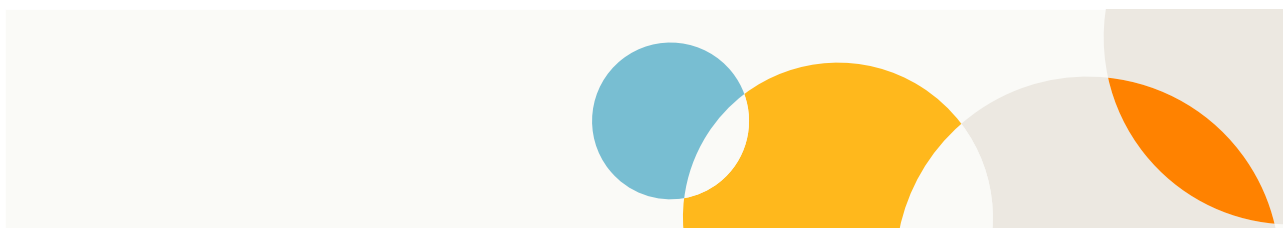
El Grupo no se beneficia en los Países Bajos de regímenes fiscales preferenciales y el tipo impositivo efectivo del impuesto sobre beneficios está alineado con el tipo impositivo nominal de la jurisdicción.



Luxemburgo

Repsol desarrolla actividades de reaseguro (supervisada por autoridades en la UE –CAA Luxemburgo–), financieras y de tenencia de participaciones.

Luxemburgo es una jurisdicción típica para la realización de actividades de financiación y reaseguro. Las sociedades están sujetas a tributación y no se benefician de regímenes preferenciales.

Repsol y los
Paraísos FiscalesSociedades del
Grupo Repsol en
"otros territorios
controvertidos"Presencia en "otros
territorios
controvertidos"Delaware y la
expansión
internacional del
negocio de GBC de
Repsol en EE. UU.Un caso de estudio:
la presencia del
Grupo Repsol en los
Países Bajos y
LuxemburgoAutoevaluación de
contribución fiscal
responsable2. Sociedades sin actividad
y en proceso de disolución

Jurisdicción	N.º	Nombre de la sociedad	Actividad	% Particip.	Comentarios
Luxemburgo	1	Repsol Finance Brasil, S.à r.l.	Financiación	100 %	Sociedad que en el pasado desarrolló actividad financiera intragrupo.
		Talisman South Sageri, B.V.	E&P Indonesia	75 %	Sociedad que en el pasado desarrolló operaciones de E&P en Indonesia.
		Talisman (Block K39), B.V.	Holding E&P Iraq (Kurdistán)	75 %	Sociedad que en el pasado desarrolló operaciones de E&P en Kurdistán.
Países Bajos	5	Vung May 156-159 Vietnam, B.V.	Holding E&P Vietnam	100 %	Sociedad que en el pasado desarrolló operaciones de E&P en Vietnam.
		Talisman East Jabung, B.V.	Holding E&P Indonesia	75 %	Sociedad que en el pasado desarrolló operaciones de E&P en Indonesia.
		Repsol Andaman, B.V.	Holding E&P Indonesia	75 %	Sociedad que en el pasado desarrolló operaciones de E&P en Indonesia.



Repsol y los Paraísos Fiscales	Anexos				
	Sociedades del Grupo Repsol en "otros territorios controvertidos"	Presencia en "otros territorios controvertidos"	Delaware y la expansión internacional del negocio de GBC de Repsol en EE. UU.	Un caso de estudio: la presencia del Grupo Repsol en los Países Bajos y Luxemburgo	Autoevaluación de contribución fiscal responsable

3. Magnitudes de actividad¹

Repsol proporciona información sobre los impuestos que paga en todos los países donde desarrolla actividades (informe de contribución fiscal e informe país por país o *Country-by-Country report*, en relación con el impuesto sobre beneficios, www.repsol.com)

(M€)		(-pérdidas)		(-devolución)	(-ingreso)	(-pérdidas)			
País	Actividad	Ingresos	Beneficio	Impuestos pagados	Impuestos devengados	Capital social	Resultados acumulados	Activos tangibles	Empleados
EE. UU. (Delaware)	Desarrollo de proyectos relacionados con energías renovables.	6,5	5,5	0,0	1,3	63,9	0,0	349,8	34,0
Luxemburgo	Actividades de reaseguro (supervisadas por CAA Luxemburgo), financiación y tenencia de participaciones.	585,5	403,0	0,0	61,3	4.387,4	-9.014,9	0,0	9,0
Países Bajos	Actividades financieras (emisión de deuda corporativa – EMTN – supervisada por CSSF en Luxemburgo) y tenencia de participaciones.	216,9	27,6	15,2	20,6	1.580,3	-3.173,8	0,0	7,0
Singapur	Actividades de comercialización de crudo y derivados en el mercado asiático. También se prestan servicios administrativos y técnicos de apoyo a las actividades de exploración y producción en la región.	2.598,2	3,8	0,0	0,4	0,3	-74,0	0,1	22,0
Suiza	Servicios de asignación internacional (empleados altamente cualificados para la actividad del E&P).	0,9	0,0	0,0	0,0	0,5	0,5	0,0	3,0



¹ Datos del ejercicio 2022, según criterios del informe país por país (*Country by Country report*).

Repsol y los Paraísos Fiscales	Anexos				
	Sociedades del Grupo Repsol en "otros territorios controvertidos"	Presencia en "otros territorios controvertidos"	Delaware y la expansión internacional del negocio de GBC de Repsol en EE. UU.	Un caso de estudio: la presencia del Grupo Repsol en los Países Bajos y Luxemburgo	Autoevaluación de contribución fiscal responsable

4. Sociedades con participaciones minoritarias

Jurisdicción	N.º	Nombre de la sociedad	Actividad	% Particip.	Comentarios
Andorra	1	BECSOL, S.A. (anteriormente denominada Carburants i Derivants, S.A.)	Comercial	33,25 %	Propietaria de dos estaciones de servicio en Andorra y con la exclusiva en distribución de combustibles y GLP.
		Hecate Energy Group, LLC	GBC	40 %	JV con el Grupo Hecate para el desarrollo de actividades de generación renovable y almacenamiento en EE. UU.
		Salamanca Infrastructure, LLC	E&P	16,87 %	Exploración y producción de hidrocarburos.
EE. UU. (Delaware)	8	Sierracol Energy Arauca, LLC	JV Colombia	18,75 %	JV con el Grupo Carlyle que canaliza la participación en actividades del E&P en Colombia.
		Sierracol Energy Crude Sales, LLC			
		Ample, Inc.	Corporate Venturing	3,24 %	Participación minoritaria en <i>start up</i> especializada en soluciones de robótica autónoma y tecnología de baterías inteligentes.
		Dynasol, LLC	Química	50 %	Entidades que comercializan caucho en EE. UU. mediante JV con el grupo KUO.
		BPRY Caribbean Ventures, LLC	JV en Trinidad y Tobago	22,5 %	JV con el Grupo BP que canaliza la participación en actividades del E&P en Trinidad y Tobago.
		BP Trinidad Tobago, LLC		22,5 %	
		Islas Mauricio	1	Transasia Pipeline, Co.	Holding E&P Indonesia
Guará, B.V.	Holding E&P Brasil			18,75 %	JV con Petrobras, para la gestión de activos para el desarrollo de dos bloques petroleros (Guara y Albacora Leste).
Lapa Oil & Gas, B.V.				18,75 %	JV con Petrobras. Entidades dedicadas a la compra, venta, alquiler de maquinaria y equipo para la exploración y producción de hidrocarburos incluyendo plataformas de perforación, almacenaje y carga de buques.
Agri Development, B.V.				7,5 %	
Países Bajos	5			Repsol Sinopec Brasil, B.V.	
		Akacus Oil Operation, B.V.	Holding E&P Libia	36,75 %	Entidad que presta servicios de operador en bloques productivos en Libia establecida por socio mayoritario del proyecto (la compañía estatal NOC, que tiene el 51%).
Suiza	1	Nnaisense, A.G.	Corporate Venturing	2,49 %	Participación minoritaria en <i>start-up</i> suiza especializada en soluciones avanzadas basadas en inteligencia artificial.
Singapur	1	United Oil Company, Pte. Ltd.	Lubricantes	40 %	Entidad de tenencia de participaciones titular indirecta de una planta de fabricación de lubricantes en Indonesia.

	Anexos				
Repsol y los Paraísos Fiscales	Sociedades del Grupo Repsol en "otros territorios controvertidos"	Presencia en "otros territorios controvertidos"	Delaware y la expansión internacional del negocio de GBC de Repsol en EE. UU.	Un caso de estudio: la presencia del Grupo Repsol en los Países Bajos y Luxemburgo	Autoevaluación de contribución fiscal responsable



Delaware y la expansión internacional del negocio de GBC de Repsol en EE. UU.

Actualmente Repsol está llevando a cabo una intensa actividad de desarrollo de negocios de GBC en EE. UU.

EE. UU. es uno de los mercados de mayor dimensión, dinamismo y crecimiento del mundo en el sector de las energías renovables. Como tal, es clave en la estrategia de Repsol para el desarrollo de este negocio y el cumplimiento de sus objetivos de descarbonización. El grupo aspira a instalar en el país una potencia de 2,5 GW de los 6 GW fijados como objetivo para 2025.

Con un objetivo tan ambicioso, el Grupo Repsol decidió incorporarse a dicho mercado de la mano de uno de los principales desarrolladores de negocio locales, Hecate Energy Group, LLC (Hecate), entidad de la que adquirió una participación del 40% en mayo de 2021. Gracias a esta alianza Repsol ya ha iniciado la construcción y desarrollo de varios parques fotovoltaicos en los estados de Tejas y Nuevo Méjico.

Adicionalmente, en septiembre de 2023 el Grupo Repsol adquirió la compañía de energías renovables ConnectGen, con una cartera de proyectos de 20 GW. Con este acuerdo, Repsol añade una plataforma de energía eólica terrestre en EE. UU., complementaria a los activos solares y de almacenamiento de Hecate.

El negocio GBC de Repsol en EE. UU. se desarrolla por un grupo de filiales controladas directa o indirectamente por Repsol Renewables North America, Inc., sociedad *holding* constituida en Tejas e íntegramente participada por la española Repsol Renewables, S.A., compañía en la que Repsol S.A. participa en un 75%

La importancia de Delaware para el sector

El sector de las energías renovables en EE. UU. requiere frecuentemente grandes inversiones con carácter previo a la entrada en producción. Se trata de inversiones expuestas a riesgo durante prolongados períodos de tiempo conforme a la vida útil de los parques eólicos y fotovoltaicos (más de 30 años).

El Grupo no se beneficia en Delaware de regímenes fiscales preferenciales.

El gran tamaño de las inversiones hace que las empresas del sector requieran de terceros para desarrollar su actividad. En concreto, para el desarrollo de los proyectos los operadores recurren a financiación externa específica y para la fase de producción se recurre a inversores terceros de capital. Tanto los financiadores como los inversores terceros exigen estructuras societarias fiables para proteger sus inversiones con la máxima seguridad jurídica, pero a la vez, con un régimen mercantil ágil y predecible. Igualmente demandan alternativas especializadas y eficientes de resolución de potenciales conflictos. El ordenamiento jurídico de Delaware ha cumplido tradicionalmente estas expectativas, convirtiéndose en el estado elegido por muchos sectores para constituir sus sociedades en EE. UU.

Más allá de las consideraciones mercantiles y de negocio, y conforme a la legislación fiscal general de

Anexos					
Repsol y los Paraísos Fiscales	Sociedades del Grupo Repsol en "otros territorios controvertidos"	Presencia en "otros territorios controvertidos"	Delaware y la expansión internacional del negocio de GBC de Repsol en EE. UU.	Un caso de estudio: la presencia del Grupo Repsol en los Países Bajos y Luxemburgo	Autoevaluación de contribución fiscal responsable

EE. UU., las sociedades del sector constituidas en Delaware están sujetas al pago de los impuestos federales, así como al de los que exijan los estados en que realicen sus ventas o radiquen sus activos/ empleados. Por tanto, resulta patente que el objetivo de constituirse en Delaware no responde a una motivación fiscal.

Adicionalmente, y para satisfacción de muchos operadores como Repsol contrarios a cualquier tipo de opacidad en la gestión de sus negocios, las sociedades constituidas en el estado de Delaware están sujetas a la Ley federal de Transparencia (*Corporate Transparency Act*) como parte integrante de la Ley Antiblancqueo. Al amparo de dichas leyes, la *Financial Crimes Enforcement Network (FinCEN)* aprobó en septiembre de 2022 un nuevo *reporting* obligatorio para informar sobre los beneficiarios efectivos de las entidades que operan en EE. UU. y que es de obligado cumplimiento desde el 1 de enero de 2024. Este hito supone un refuerzo en la transparencia de la estructura societaria.

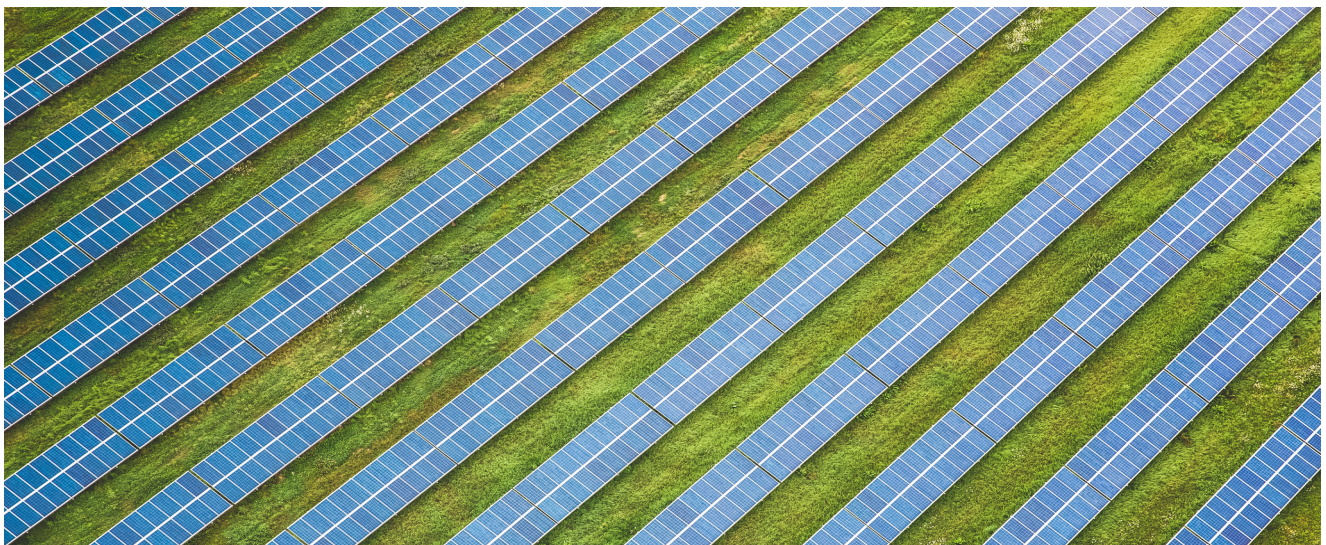
Posición de Repsol

El Grupo Repsol rechaza a cualquier utilización espuria del estatuto mercantil de Delaware que implique opacidad u ocultación de la verdadera naturaleza de las actividades desarrolladas o de los beneficiarios últimos de las mismas. Repsol muestra su apoyo a las recientes iniciativas legislativas impulsadas por el Congreso de los EE. UU. y que instan a todos los Estados (incluido Delaware) a promover en sus respectivas legislaciones la publicidad de los detalles sobre de la propiedad real y, por lo tanto, a evitar la oportunidad de que ciertos actores utilicen compañías ficticias incorporadas en Delaware para ocultar actividades ilegales.

Las filiales del Grupo Repsol constituidas en Delaware exclusivamente para poder desarrollar el negocio GBC en EE. UU., responden a la necesidad de participar, en igualdad de condiciones, en un mercado muy maduro y extraordinariamente competitivo. La presencia en este estado no interfiere en ninguna medida con el compromiso de transparencia del Grupo Repsol ni con el cumplimiento responsable de sus obligaciones fiscales:

- Repsol está preparada para cumplir con todas las exigencias de información requeridas en el "*reporting* de beneficiario efectivo" bajo la Ley de Transparencia de EE. UU.
- La estructura societaria del Grupo Repsol en EE. UU. puede consultarse en las Cuentas Anuales consolidadas 2023 del Grupo Repsol.
- Conforme a la legislación fiscal estadounidense, las sociedades constituidas en Delaware están sujetas al pago de los impuestos federales, así como al de los que exijan los estados en que actualmente se realizan las ventas y radican los activos/empleados del negocio GBC (Tejas y Nuevo Méjico) con independencia del estado de constitución.

Repsol apoya las iniciativas legislativas del Congreso de EE. UU. en favor de la transparencia y de la reducción de la opacidad.



Repsol y los Paraísos Fiscales	Anexos				
	Sociedades del Grupo Repsol en "otros territorios controvertidos"	Presencia en "otros territorios controvertidos"	Delaware y la expansión internacional del negocio de GBC de Repsol en EE. UU.	Un caso de estudio: la presencia del Grupo Repsol en los Países Bajos y Luxemburgo	Autoevaluación de contribución fiscal responsable

Un caso de estudio: la presencia del Grupo Repsol en los Países Bajos y Luxemburgo

Repsol dispone de un equipo multidisciplinar con amplia experiencia en los negocios financieros y reasegurador y que desarrollan sus actividades desde nuestras dependencias de La Haya y la Ciudad de Luxemburgo.

Origen de la presencia del Grupo Repsol y situación actual

La presencia del Grupo Repsol en los Países Bajos y Luxemburgo se remonta a 1990.

En dicho año Repsol, S.A., entonces empresa de titularidad pública, obtuvo las preceptivas autorizaciones para la constitución de sus filiales Repsol International Finance, B.V. (RIF, en los Países Bajos) y Gaviota RE, S.A. (Gaviota, en Luxemburgo), para canalizar a través de ellas actividades financieras y de tenencia de participaciones internacionales (*holding*), así como actividades de reaseguro intragrupo.

En la actualidad Repsol sigue manteniendo una presencia en ambos países, especialmente acentuada en 2015 a raíz de la adquisición del Grupo canadiense Talisman, habiéndose realizado en los últimos años un esfuerzo relevante de simplificación societaria.

Los centros operativos del Grupo en los Países Bajos y Luxemburgo se encuentran ubicados en La Haya y en la Ciudad de Luxemburgo respectivamente, y cuentan para el desarrollo de sus actividades con medios materiales y humanos propios y adecuados para tal fin (equipos profesionales formados en las áreas financieras, de seguro y económico-administrativas).

29 M€
de impuestos pagados en los Países Bajos y Luxemburgo en 2023

La presencia del Grupo Repsol en los Países Bajos y Luxemburgo obedece a motivos legítimos de negocio y no se beneficia de ningún régimen fiscal preferencial.

¿Qué actividades desempeña el Grupo en los Países Bajos y Luxemburgo?

Las actividades empresariales desarrolladas pueden ser englobadas, básicamente, en tres categorías:

- Emisión de bonos en los mercados (intermediación financiera),
- Actividad de reaseguro y
- Actividades empresariales de tenencia de participaciones internacionales (actividad *holding*).

Actividad de intermediación financiera

La actividad de intermediación financiera consiste, esencialmente, en la captación de recursos en los mercados internacionales de deuda a través de la emisión de bonos (programa de "European Medium Term Notes EMTN" o emisiones de bonos "perpetuos") u otro tipo de instrumentos financieros (por ejemplo, papel comercial a corto plazo—programa "ECP"—).

Si bien dichas emisiones han sido realizadas tradicionalmente por la entidad neerlandesa RIF, a raíz de determinadas novedades introducidas en 2021² la entidad Repsol Europe Finance, S.à r.l. (REF, sociedad luxemburguesa) ha asumido un papel preferente en las emisiones de deuda del Grupo. En este contexto debe destacarse que, en junio de 2021 y al amparo de la citada novedad, REF efectuó dos emisiones de bonos cuya estructura (retribución, etc.) tuvieron en consideración indicadores de sostenibilidad del Grupo Repsol (*Sustainability linked bonds*).

Los grupos industriales (como es el caso de Repsol) suelen requerir significativos volúmenes de financiación con un perfil temporal de vencimientos a largo plazo. Dichos requerimientos únicamente pueden ser satisfechos en condiciones económicas favorables por los mercados internacionales de deuda.

La actividad de estas sociedades facilita el acceso a fuentes de financiación competitivas y esenciales para la continuidad de las inversiones productivas del Grupo.

² Posibilidad de emisiones duales, novedad introducida en el folleto (*Base Prospectus*), que regula las condiciones de las emisiones (EMTN) del Grupo Repsol.

Repsol y los
Paraísos FiscalesSociedades del
Grupo Repsol en
"otros territorios
controvertidos"Presencia en "otros
territorios
controvertidos"Delaware y la
expansión
internacional del
negocio de GBC de
Repsol en EE. UU.Un caso de estudio:
la presencia del
Grupo Repsol en los
Países Bajos y
LuxemburgoAutoevaluación de
contribución fiscal
responsable

Los programas de emisiones de bonos se encuentran registrados en la Bolsa de Luxemburgo y están admitidos a negociación en dicho mercado:

- Tanto la actividad de RIF como la de REF están supervisadas por una autoridad de la UE (*Commission de Surveillance du Secteur Financier –CSSF–* en su acrónimo francés) y sometidas a rigurosos controles y requerimientos normativos, lo que constituye una sólida garantía para los inversores.
- El marco regulatorio del Benelux combina el rigor en la actividad supervisora con la agilidad requerida por los operadores económicos en los procesos de toma de decisiones. Ambas características son extraordinariamente valoradas por las empresas sometidas a su regulación pues otorgan altos grados de seguridad y predictibilidad.

En materia fiscal, RIF y REF están sujetas a tributación en los Países Bajos y Luxemburgo respectivamente por el Impuesto sobre Sociedades. No se benefician de ningún régimen específico de carácter rogado o naturaleza sectorial (tributan al tipo general aplicable del impuesto de sociedades en cada uno de sus países).

A la hora de determinar su beneficio (esto es, el "margen" que retribuye la actividad de intermediación descrita) ambas sociedades siguen los principios de plena competencia (*arms' length*), documentados por informes de expertos independientes. El esquema de funcionamiento de las entidades financieras del Grupo ha sido igualmente validado en el marco de inspecciones tributarias de carácter internacional (revisiones conjuntas por diversas autoridades fiscales en el contexto de los programas *ICAP* y *ETACA*), habiéndose concluido sobre su razonabilidad³.

Actividad de reaseguro

Repsol, como Grupo industrial, está expuesto a una diversidad de riesgos inherentes a su actividad (pudiendo citarse, entre otros, la responsabilidad civil, los daños propios y el lucro cesante, el terrorismo o posibles daños al medio ambiente).

Dichos riesgos se cubren a través de un esquema relativamente estándar en el sector y denominado "reaseguramiento cautivo", canalizado en el caso del Grupo Repsol a través de la entidad luxemburguesa Gaviota. Dicha sociedad está sometida a la supervisión y control del regulador luxemburgués (*Commissariat aux Assurances* o *CAA* en su acrónimo francés).

Gaviota, conocida como "reaseguradora cautiva" en la terminología de seguros, desarrolla una gestión activa de los riesgos empresariales asumidos, determinando en atención a la política y perfil de tolerancia que se estimen oportunos, qué porcentaje de riesgos retiene y qué parte de los mismos retrocede a los mercados reaseguradores mundiales.

Gaviota está sujeta a tributación en Luxemburgo en el régimen general del IS y con las especialidades propias aplicables a la industria del seguro y no se beneficia de ningún régimen específico de naturaleza rogado ni le es de aplicación ningún esquema "*ad hoc*" negociado a través de "*tax rulings*" o acuerdos análogos con las autoridades fiscales.

³ Repsol, calificado como contribuyente de bajo riesgo por las autoridades fiscales de España, Países Bajos y Luxemburgo.

Repsol y los
Paraísos FiscalesSociedades del
Grupo Repsol en
"otros territorios
controvertidos"Presencia en "otros
territorios
controvertidos"Delaware y la
expansión
internacional del
negocio de GBC de
Repsol en EE. UU.**Un caso de estudio:
la presencia del
Grupo Repsol en los
Países Bajos y
Luxemburgo**Autoevaluación de
contribución fiscal
responsable**Actividad de tenencia de participaciones (holding)**

El Grupo Repsol desarrolla igualmente actividades empresariales de tenencia de participaciones (actividad *holding*) desde ambos países, principalmente relacionadas con inversiones internacionales en el segmento de negocio de *E&P*.

La opción de los Países Bajos y Luxemburgo como jurisdicciones para canalizar este tipo de inversiones obedece fundamentalmente a motivaciones de flexibilidad mercantil, pues sus legislaciones permiten incorporar con facilidad fórmulas de colaboración empresarial con otros socios esenciales para la diversificación de los riesgos y esfuerzos inversores requeridos en este negocio (se puede citar, a título ilustrativo, el caso de Repsol E&P, S.à r.l como plataforma para el establecimiento de alianzas internacionales y desarrollo de inversiones conjuntas en el segmento de negocio *E&P*).

Adicionalmente, la necesidad de proteger la inversión efectuada en el país de destino frente a potenciales controversias es otro elemento clave a la hora de elegir estos países como plataformas de inversión.

No es una cuestión menor. Estos países tienen una red de "Acuerdos de Promoción y Protección Recíprocas de Inversiones" muy extensa (y en muchos casos complementaria a la española) que constituye una garantía en supuestos de eventuales litigios internacionales.

En el caso concreto de los Países Bajos, la configuración de las estructuras-tipo de inversión siguen estándares internacionales en el segmento de *E&P*: esquema Sociedad B.V. neerlandesa con establecimiento/s permanente/s en el extranjero ("B.V. + EP").

Esta configuración constituye una herramienta eficaz y flexible que permite adecuarse a los entornos regulatorios locales y dar respuesta a las necesidades de "mutualización" del riesgo empresarial antes citadas.

Los EP en el extranjero, cuya inversión se canaliza a través de este esquema, son entidades sujetas plenamente a obligaciones tributarias en las jurisdicciones en donde se desarrolla la actividad (i.e. en el "país destino de la inversión", que es aquel en donde se ubican los recursos naturales).

La sujeción a tributación en el "país destino de la inversión" de dichos EP se establece de manera separada y autónoma respecto de las obligaciones que puedan ser exigibles a la casa central.

La tributación en el "país destino de la inversión" suele ser habitualmente elevada, dada la alta carga impositiva asociada a las actividades de *E&P* (a título ilustrativo, los EP del Grupo en Indonesia están sujetos a tributación a tipos nominales de entre el 40% y el 42% –Impuesto sobre Sociedades–).

La configuración del EP como sujeto tributario separado es una manifestación del respeto a la soberanía fiscal del "país destino de la inversión".

Repsol y los Paraísos Fiscales	Anexos				
	Sociedades del Grupo Repsol en "otros territorios controvertidos"	Presencia en "otros territorios controvertidos"	Delaware y la expansión internacional del negocio de GBC de Repsol en EE. UU.	Un caso de estudio: la presencia del Grupo Repsol en los Países Bajos y Luxemburgo	Autoevaluación de contribución fiscal responsable

Autoevaluación de contribución fiscal responsable

Termómetro de Responsabilidad Fiscal Empresarial

Utilizando como referencia el modelo de evaluación denominado Termómetro de Responsabilidad Fiscal Empresarial¹ hemos realizado una autoevaluación de nuestra contribución fiscal. El resultado para el CbCr de 2021 y el CbCr de 2022 es adecuado en la mayoría de los casos, en la terminología del modelo.

No se incluyen los resultados para el CbCr de 2020 por su escasa representatividad, pues la pandemia causada por la COVID-19, provocó un fuerte impacto en la rentabilidad de los negocios de Repsol, reportándose pérdidas en la mayor parte de las jurisdicciones.

Cbc 2022

Dimensiones	Ratio	REPSOL	Baremo de responsabilidad fiscal			
			adecuado	aceptable	mejorable	deficiente
Contribución tributaria global	1. Tipo impositivo efectivo (global, tres años de media)	30%	> 20%	15% - 20%	10% - 15%	< 10%
	2. Tipo efectivo como porcentaje del nominal (global, tres años de media)	75%	> 90%	75% - 90%	50% - 75%	< 50%
Localización de beneficios en territorios controvertidos	3. Facturación (territorios controvertidos / total)	2%	0 - 10%	10% - 20%	20% - 30%	> 30%
	4. Beneficios (territorios controvertidos / total)	7%	0 - 10%	10% - 20%	20% - 30%	> 30%

Cbc 2021

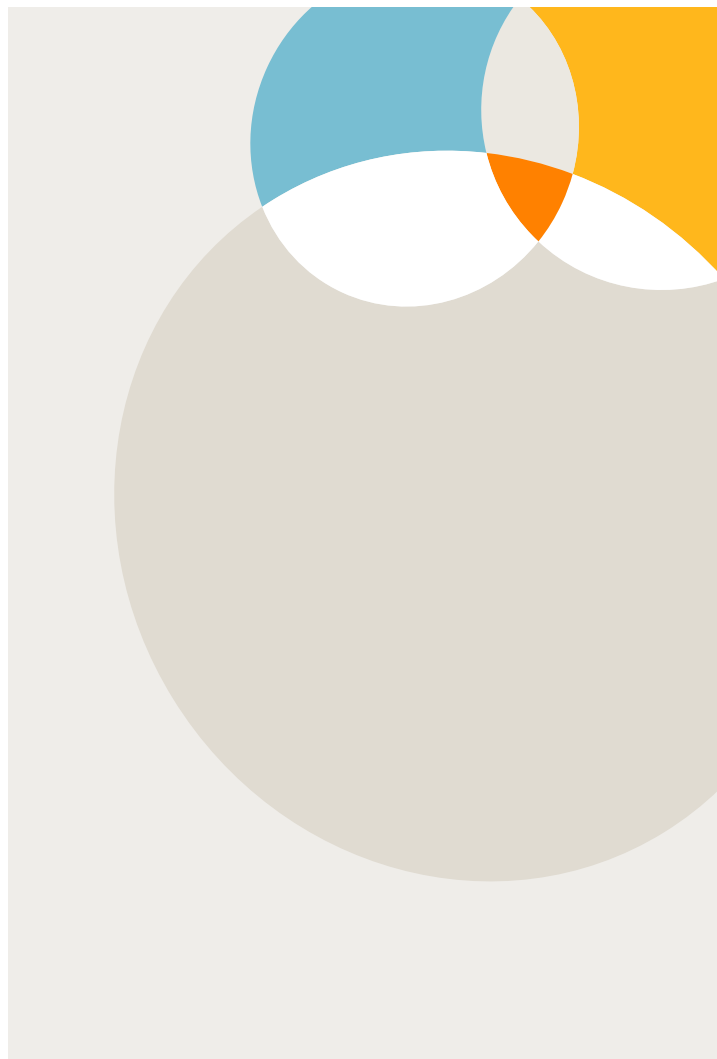
Dimensiones	Ratio	REPSOL	Baremo de responsabilidad fiscal			
			adecuado	aceptable	mejorable	deficiente
Contribución tributaria global	1. Tipo impositivo efectivo (global, tres años de media)	28%	> 20%	15% - 20%	10% - 15%	< 10%
	2. Tipo efectivo como porcentaje del nominal (global, tres años de media)	76%	> 90%	75% - 90%	50% - 75%	< 50%
Localización de beneficios en territorios controvertidos	3. Facturación (territorios controvertidos / total)	2%	0 - 10%	10% - 20%	20% - 30%	> 30%
	4. Beneficios (territorios controvertidos / total)	5%	0 - 10%	10% - 20%	20% - 30%	> 30%

¹ Solo se han utilizado los principales indicadores cuantitativos del termómetro, con el fin de demostrar que no se está trasladando ningún beneficio a territorios controvertidos. El modelo completo del Termómetro, desarrollado por el grupo de trabajo "Alianza para la responsabilidad fiscal", conformada por ESADE (School of Law), IHE (Asociación de Inspectores de Hacienda del Estado), OXFAM Intermon y Sustentia, está disponible en: www.oxfamintermon.org

2023

Grupo REPSOL

Presencia en Paraísos
Fiscales y “otros
Territorios Controvertidos”



Para más información en materia de fiscalidad responsable, puede consultar, además del informe financiero anual, otros informes fiscales publicados en nuestra página web

**Contribución fiscal
2023**

**Impuesto sobre beneficios
país por país 2022**

**Relaciones cooperativas
2023**